

あなたは何問正解できる？ ドイツ語圏クイズ！

さあ、ここからはドイツ語圏に関するクイズの時間です！。
面白そうな問題を集めました。さて、あなたは何問解けるかな？
ちなみに第1問は、5年連続の出題で、ドイツ語学科の試験に出る鉄板問題です？!
(解答は16ページです。)

<知っていてほしいな、初級編（でも難しいのも混じっています）>

問1 ドイツ発祥のキャラクターで、かつ獨協大学のイメージキャラクターは次のうちどれ？

①



②



③



問2 ドイツの高速道路（アウトバーン）で標識がないところの制限速度は？

- ① 120km/h ② 140km/h ③ 制限なし

問3 日本で香水の一種として知られるコロロン。そのコロロンが世界ではじめて製造販売されたドイツの都市は？

- ① ドレスデン ② ケルン ③ ボン



問4 日本人にも馴染みのある商品で、ドイツがもとなのは？

- ① ニベア ② メンソレータム ③ ジョンソン・エンド・ジョンソン

問5 若者言葉で「ヤバイ」にあたる言葉は？（これは純粋にカンでどうぞ）

- ① Super! ② Wunderbar! ③ Geil!

問6 ドイツ出身でオーストリアで活躍した作曲家（右の肖像）は？

- ① ベートーヴェン ② バッハ ③ モーツァルト



問7 ドイツで日本人がもっとも多く住んでいる都市は？

- ① ベルリン ② フランクフルト ③ デュッセルドルフ

問8 ドイツに世界遺産はいくつある？

- ① 22 ② 33 ③ 44

問 9 次のお菓子のうち、ドイツ語由来の外来語は？

- ① 金平糖 ② グミ ③ タルト

問 10 国民の祝日にもなっているドイツ統一記念日は何月何日？

- ① 10月3日 ② 11月9日 ③ 10月31日

問 11 ドイツ人がもっとも消費する飲み物は？

- ① ビール ② ワイン ③ コーヒー

問 12 兄弟が同じ小都市にそれぞれスポーツブランドを作りました。それは？

- ① ナイキとアディダス ② アディダスとプーマ ③ プーマとナイキ

問 13 ドイツで主要な公共交通機関は電車、車、バス、飛行機…。あと一つは何？

- ① 水上ボート ② 路面電車 ③ 人力車

問 14 日本では無料だけど、ドイツでは多くの場合有料なものは？

- ① 公共トイレの使用 ② 道案内サービスの利用 ③ 駅構内の立ち入り

<わかったら凄すぎ！ 上級編>

問 15 南ドイツの伝統料理、白ソーセージが基本的に食べるべきとされている時間帯は？

- ① 朝だけ ② 朝～昼まで ③ 夜だけ

問 16 2018年ドイツで流行語大賞に選ばれたのはどれでしょう？

- ① Heißzeit (温暖期)
② Flüchtlinge (難民)
③ Funklochrepublik (電波の通じない国)

問 17 くしゃみをした人にドイツ人はなんて声をかける？

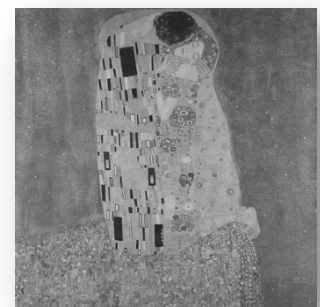
- ① Gesundheit! (健康!) ② Genau! (まさに!) ③ Prost! (乾杯!)

問 18 ドイツの再生可能エネルギーによる発電（水力、バイオマス、風力、太陽光など）の2018年におけるおおよその割合は？

- ① 20 ② 40 ③ 60

問 19 2018年に没後100周年を迎え、今年東京で大規模な展覧会もあるウィーンを代表する画家のひとりとは？

- ① ルーカス・クラナハ
② グスタフ・クリムト
③ アルブレヒト・デューラー



問 20 ドイツ語が公用語として認められている国は？

- ① クロアチア ② スロヴェニア ③ ベルギー

クイズの解答とコメント

問 1 ①

「マウス(Die Maus)」はドイツの国民的なキャラクターであると共に、2005年から獨協大学のイメージキャラクターでもあります。(著作権の関係で、編集メンバーが丁寧に手書きをしました。)③は旧東ドイツの歩行者信号機がもとの「アンペルマン」です。

問 2 ③

とはいえ、ドイツも車が多くなり、実際に制限なしに走れるかと言えばそうでもないようです。日本人が車をどちらかといえば家の延長(居住空間であり財産)で捉えているように思えるのに対して、ドイツ人は車を馬のように乗りまわす感じがします。実際、ドイツ人の7人に1人は、運転しながら車に語りかけているとか…。

問 3 ②

ドイツ語では *Kölnisch Wasser*、フランス語では *オー・デ・コロン(eau de Cologne)*、どちらも「ケルンの水」の意味です。ケルンの 4711 は、ナポレオンも愛用したことで知られています。ちなみに 4711 は、ナポレオン時代にフランス領だったころのお店の番地。

問 4 ①

Nivea は本社がハンブルクにあるバイアースドルフ社の製品です。他にもシュタイフ社のテディベア、サンダルのビルケンシュトックなど、私たちがなじんでいるドイツ製品はたくさんあります。

問 5 ③

どれも「すごい」の意味で使うのですが、日本語の「ヤバイ」ももともとは否定的な意味だったのが、肯定的な意味になったように、*geil* も昔は悪い意味だったのが、この 10~20 年でひっくり返りました。意味が知りたい? 辞典を引いてみて!

問 6 ①

ベートーヴェン (1770-1827) は、ドイツのボン生まれで、20 代からウィーンで活躍します。バ

ッハはずっとドイツ、モーツァルトも基本的にオーストリアで活躍しました。

問 7 ③

デュッセルドルフとその周辺には、日本人はおよそ 12,000 名暮らしています(領事館 2011 年データ)。日本の企業(約 500 社)、商店、ホテル、レストランはもちろん、学校や仏教寺院などもあり、日本語だけで暮らせるそうです。

問 8 ③

皆さんもご存じのケルンの大聖堂だけでなく、19 世紀の産業遺産ともいえるハンブルクの倉庫街とチリハウスを含む商館街、20 世紀のベルリン・モダニズム集合住宅群など多彩な世界遺産を擁しています。

問 9 ②

Gummi (原義は「ゴム」)。金平糖はポルトガル語(「砂糖菓子」を意味する *confeito*) から、タルトはフランス語 *tarte*、もしくはオランダ語の *Taart* から。

問 10 ①

Tag der Einheit 「統一の日」。1990 年 10 月 3 日に旧西ドイツの基本法にもとづいて、旧東ドイツの諸州が合併して「統一」となりました。1989 年 11 月 9 日に壁が崩れてから(東ドイツ国民の旅行の自由が保障されてから)1 年も経たないうちの急展開でした。10 月 31 日は宗教改革記念日。

問 11 ③

ビールだと答えたくりますが、コーヒーが最多です。統計によって数値にばらつきはありますが、*BrauBeviale* の 2014 年の統計では、コーヒーが一人あたり 1 年間で約 160 リットル、ビールは 107 リットル、(ミネラル) ウォーターが 145 リットルとなっています。

問 12 ②

戦前はルドルフ・ダスラーとアディ・ダスラーは兄弟で靴工場を経営していましたが、1948 年、ケンカ別れして、ルドルフが *Puma* を、アディが *Adidas* を作りました。現在、どちらも世界的

なブランドになっています。

問 13 ②

Straßenbahn [シュトラーセン・バーン]と呼ばれる路面電車は、ドイツで大活躍。4両くらいの長い編成もあつたりします。公共交通機関以外では、自転車もとても愛されています。

問 14 ①

ドアにコインを入れ、開けて使う方式もあれば、入り口に番人(掃除担当?)が座っている場合もあり、この場合には用意してあるお皿に小銭を入れます。金額? お気持ち次第で…。

問 15 ②

白ソーセージは日本のはんぺんのような、柔らかいソーセージです。鮮度が大切なため、冷蔵手段が発達していなかった時代からの名残で、正式にはお昼までしか提供されません。ミュンヘンでは、白ソーセージと小麦のビール、そしてブーレツン(Brezn)と呼ばれる塩をまぶしたパンでのランチを、土曜日に楽しめます。

問 16 ①

ヨーロッパを襲った熱波と、気候変動への危惧から。②は2015年大賞、③は2018年2位。ドイツでは **Wort des Jahres**「今年の言葉」の他に、**Unwort des Jahres**「今年の悪語」も選ばれます。2018年は **Anti-Abschiebe-Industrie**「(難民)国外追放妨害産業」が選ばれました。ある政権党の政

治家が「攻撃的な(難民)国外追放妨害産業によって、法治国家の努力が意識的に妨害され、公共圏がさらに危険に晒されることは許されない」と、難民の人権を守ろうとする人々の活動を批判したことを受けています。

問 17 ①

Gesundheit [ゲズントハイト]!と声をかけるようになった理由として、かつてペスト(黒死病)が流行した際に、感染するとくしゃみをしたことを受けてだとか。

問 18 ②

フラウンホーファー研究所のデータでは、2018年にはじめて40%を超えて、40.4%となりました。2017年は38.5%。

問 19 ②

Gustav Klimt (1862-1918) は、図にある「接吻」などで知られるオーストリアの画家です。今年は、日本とオーストリアで修好通商航海条約が締結されて150周年の記念の年です。

問 20 ③

ドイツ語を公用語としている国は、ドイツ、オーストリア、スイスの他に、リヒテンシュタイン、ルクセンブルク、ベルギーがあります。他にも、イタリア北部(南チロル)やフランス東部(アルザス)、デンマークなどにもドイツ語話者がいます。